

ВСЕРОССИЙСКАЯ ОЛИМПИАДА ШКОЛЬНИКОВ
ТРУД (ТЕХНОЛОГИЯ)
2024/25 учебный год
МУНИЦИПАЛЬНЫЙ ЭТАП
ТЕОРЕТИЧЕСКИЙ ТУР
КУЛЬТУРА ДОМА, ДИЗАЙН И ТЕХНОЛОГИИ
10-11 классы

Уважаемый участник олимпиады!

Вам предстоит выполнить теоретические и тестовые задания. Время выполнения заданий теоретического тура – 120 минут

Выполнение теоретических (письменных, творческих) заданий целесообразно организовать следующим образом:

- не спеша, внимательно прочитайте задание и определите, наиболее верный и полный ответ;
- отвечая на теоретический вопрос, обдумайте и сформулируйте конкретный ответ только на поставленный вопрос;
- если Вы выполняете задание, связанное с заполнением таблицы или схемы, не старайтесь детализировать информацию, вписывайте только те сведения или данные, которые указаны в вопросе;
- особое внимание обратите на задания, в выполнении которых требуется выразить Ваше мнение с учетом анализа ситуации или поставленной проблемы. Внимательно и вдумчиво определите смысл вопроса и логику ответа (последовательность и точность изложения). Отвечая на вопрос, предлагайте свой вариант решения проблемы, при этом ответ должен быть кратким, но содержать необходимую информацию;
- после выполнения всех предложенных заданий еще раз удостоверьтесь в правильности выбранных Вами ответов и решений.

Выполнение тестовых заданий целесообразно организовать следующим образом:

- не спеша, внимательно прочитайте тестовое задание;
- определите, какой из предложенных вариантов ответа наиболее верный и полный;
- напишите букву, соответствующую выбранному Вами ответу;
- продолжайте, таким образом, работу до завершения выполнения тестовых заданий;
- после выполнения всех предложенных заданий еще раз удостоверьтесь в правильности ваших ответов;
- если потребуется корректировка выбранного Вами варианта ответа, то неправильный вариант ответа зачеркните крестиком, и рядом напишите новый.

Предупреждаем Вас, что:

- при оценке тестовых заданий, где необходимо определить один правильный ответ, 0 баллов выставляется за неверный ответ и в случае, если участником отмечены несколько ответов (в том числе правильный), или все ответы;
- при оценке тестовых заданий, где необходимо определить все правильные ответы, 0 баллов выставляется, если участником отмечены неверные ответы, большее количество ответов, чем предусмотрено в задании (в том числе правильные ответы) или все ответы.

Максимальная оценка – 25 баллов.

Общая часть.

1. Укажите правильный вариант ответа

«_____ становится решающим фактором развития лёгкой промышленности: растёт качество продукции текстильных компаний, снижаются издержки, появляются новые способы победить в острой конкурентной борьбе. Трансформация бизнеса в лёгкой промышленности связана с внедрением технологий, ставших доступными в последние годы: аналитикой больших данных и машинным обучением, искусственным интеллектом и роботизацией». О каком понятии идет речь в тексте?

- а) прототипирование;
- б) эргономичность;
- в) цифровизация;
- г) алгоритмизация.

2. Установить соответствие между названием и определением

	Название	Определение	
1	Профессия	А	служебная обязанность в организации, учреждении, на предприятии, которую выполняет работник (специалист).
2	Специальность	Б	вид занятости в рамках одной профессии, требующий конкретных знаний, умений, компетенций, приобретенных в результате профессионального образования.
3	Должность	В	вид трудовой деятельности человека, который требует определенного уровня знаний, умений, личностных качеств и практического опыта.

3. Дополните

Филиал одной из крупнейших Российских компаний разместил информацию о конкурсе на открывшуюся вакансию. В требованиях к кандидату было указано только следующее:

- высшее техническое образование;
- знание КОМПАС 3D и SolidWorks;
- умение использовать базовые знания для проектирования новых конструкций;
- объёмное и творческое мышление и нестандартный подход;
- навыки сквозного создания проектов от компьютерной модели до самостоятельной сборки изделия.

Какой профессии, по вашему мнению, должна соответствовать данная вакансия?

4. Укажите правильный вариант ответа

Что относится к основным видам трехмерного прототипирования?

- а) стереолитография;
- б) послойное наплавление;
- в) выборочное лазерное спекание;
- г) многоструйное моделирование.

5. Укажите правильный вариант ответа

Нам известно, что для 3D-печати разработанной модели была выбрана толщина стенки, равная 0,4 мм. Определите количество слоёв пластика, необходимое для изготовления такой стенки, если известно, что диаметр сопла, применяемый в данной модели 3D принтера, равен 0,5 мм.

- а) 7;
- б) 3;
- в) 1;
- г) 0 (стенку изготовить невозможно).

Специальная часть.

6. Укажите правильный вариант ответа.

Крупку «Геркулес» производят из

- а) пшеницы;
- б) полбы;
- в) риса;
- г) овса;
- д) гречихи;
- е) пшени.

7. Укажите правильный вариант ответа

Рыба богата витаминами

- а) В и С;
- б) В₁ и Е;
- в) А и Д;
- г) К и С.

8. Укажите правильный вариант ответа

Интенсивность окраски сырой говядины зависит

- а) от сезона;
- б) от питания животного;
- в) от возраста животного;
- г) от климата.

9. Укажите правильный вариант ответа

Плотный хрящ, заменяющий рыбам осетровых пород позвоночник называется

- а) кляр;
- б) визига;
- в) жилик;
- г) льезон.

10. Укажите правильный вариант ответа

Окантовочный шов относится к

- а) соединительным швам;
- б) краевым швам;
- в) отделочным швам.

11. Укажите правильный вариант ответа.

Низ изделия, рукавов, краев оборок и т.д. обрабатывают швом





- а) стачным;
- б) накладным;
- в) в подгибку с открытым или закрытым срезом.

12. Найдите соответствие между деталью или элементом одежды и его описанием

Деталь (элемент) одежды	Описание
а) Боа	1. Верхняя часть повседневной, парадной и полевой формы одежды, выполняемой особым покроем для военнослужащих.
б) Бижутерия	2. Полоска ткани, завязанная вокруг шеи.
в) Веер	3. Военный головной убор цилиндрической формы с плоским верхом, с козырьком, часто с украшением в виде султана.

г) Китель	4. Наплечные знаки различия воинского звания на военной форме.
д) Галстук	5. Украшения из недорогих материалов.
е) Кивер	6. Длинный узкий шарф из меха или перьев.
ж) Эполеты	7. Небольшое, как правило, складное опахало для создания потока воздуха, овевающего лицо, шею и плечи.

13. Установить соответствие украшения его названию

Украшение	Название
а) 	1. Камень
б) 	2. Браслет
в) 	3. Колье
г) 	4. Бусы

<p>д)</p> 	<p>5. Бархотка</p>
<p>е)</p> 	<p>6. Брошь</p>

14. Дополните. Ответ внесите в бланк ответов.

Армированные нитки – это

15. Дополните. Ответ внесите в бланк ответов.

Вискозные волокна горят подобно хлопку, потому что ...

16. Дополните. Ответ внесите в бланк ответов.

Из конструкции основы платья прямого силуэта получить конструкцию платья силуэта трапеция можно следующим образом:

17. Укажите правильный вариант ответа

Притачивание — это:

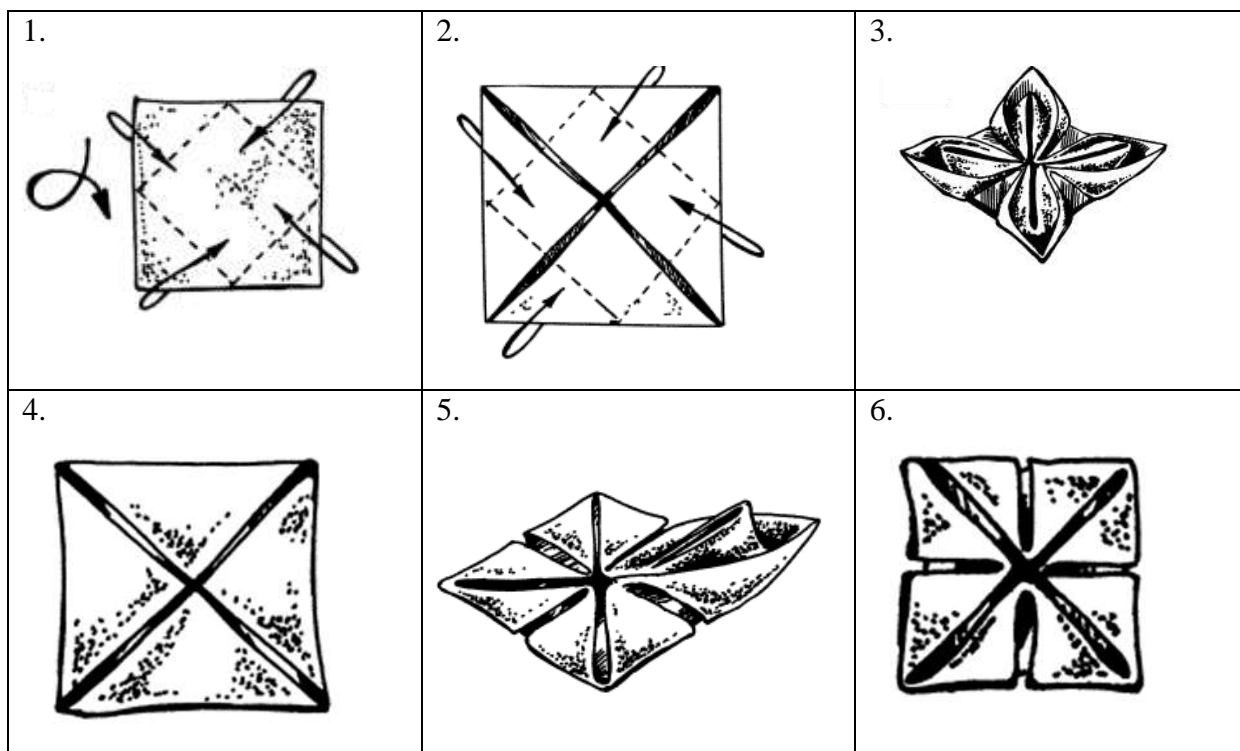
- а) соединение частей деталей или мелких деталей с основной;
- б) соединение двух деталей, в результате вывертывания которых шов расположится внутри по краю детали;
- в) постоянное прикрепление фурнитуры к изделию;
- г) соединение двух деталей, одна из которых наложена на другую;
- д) закрепление машинной строчкой припусков на шов или подогнутых краев детали;
- е) соединение двух или несколько приблизительно равных по величине деталей машинной строчкой.

18. Укажите правильный вариант ответа

Для притачивания тесьмы - молнии применяется:

- а) однорожковая лапка;
- б) лапка-запошиватель;
- в) линейка-направитель;
- г) верхний транспортер;
- д) лапка для шитья прямой строчкой.

19. Укажите верную последовательность складывания салфетки «Артишок».

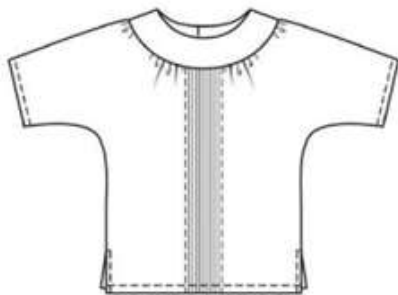


20. В интерьере квартиры важная роль отводится оформлению оконных и дверных проёмов тканями. Найдите соответствие между изображением и названием оформления.

Название	Изображение
а) Гардины	<p>1</p> 
б) Портьеры	<p>2</p> 
в) Жалюзи	<p>3</p> 
г) Шторы с ламбрекенами	<p>4</p> 

21. Кейс (творческое задание) – 5 баллов.

Перед Вами эскиз изделия:



1. Выполните описание изделия по следующему плану (1 балл):

Название изделия _____

Половозрастная группа _____

Конструктивная основа _____

Описание детали переда _____

2. Дайте названия деталям изделия и укажите их количество (1 балл).

3. Предложите ткань для пошива изделия (0,5 балла)

4. Рассчитайте количество ткани, которое необходимо купить для пошива изделия 44 размера, если известно, что ширина ткани составляет 120 см, а длина изделия составляет 60 см.(1 балл).

5. Предложите способ обработки нижнего среза изделия (0,5 балла).

6. Изобразите схему его выполнения этого способа (1 балл)